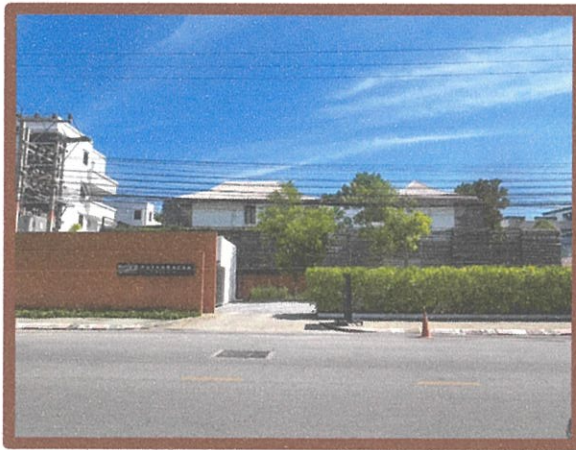


รายงานผลการปฏิบัติตามมาตรการป้องกัน
และแก้ไขผลกระทบสิ่งแวดล้อม
และมาตรการติดตามตรวจสอบคุณภาพสิ่งแวดล้อม
โครงการ พุทธรักษา หัวหิน เฟส 3
(ระยะดำเนินการ)



ที่ตั้งโครงการ : ถนนแนบเคหาสน์ เทศบาลนครหัวหิน ตำบลหัวหิน
อำเภอหัวหิน จังหวัดประจวบคีรีขันธ์

เจ้าของโครงการ : บริษัท พีเอสบี แลนด์ โครงการห้า จำกัด

ที่ตั้งสำนักงาน : เลขที่ 22/65 ถนนแนบเคหาสน์ เทศบาลนครหัวหิน
ตำบลหัวหิน อำเภอหัวหิน จังหวัดประจวบคีรีขันธ์

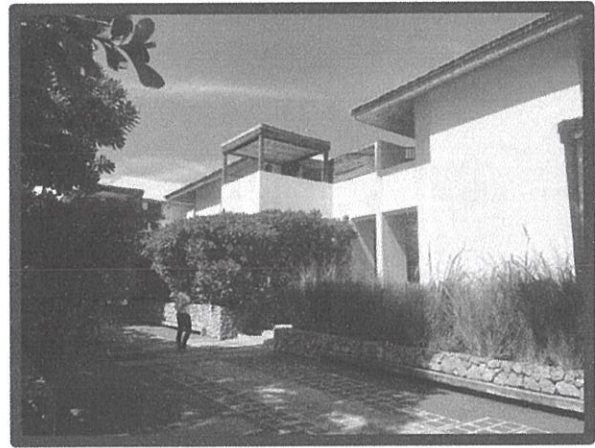
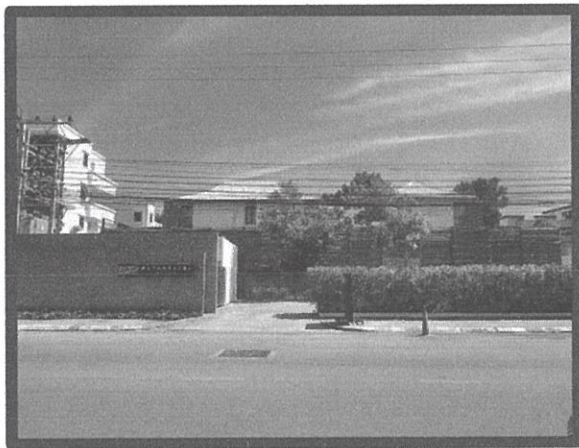
ฉบับเดือน กรกฎาคม-ธันวาคม 2568



บริษัท กรีน เอิร์ธ คอนซัลแตนท์ จำกัด
G.E.C. GREEN EARTH CONSULTANT Co.,Ltd.

67/8 หมู่บ้านพระปิ่น 3 ถนนกาญจนาภิเษก ตำบลบางแม่นาง อำเภอบางใหญ่
จังหวัดนนทบุรี 11140 โทร. 02-833-1891 ถึง 2 โทรสาร. 02-833-1893
E-mail : gecconsult99@gmail.com

รายงานผลการปฏิบัติตามมาตรการป้องกัน
และแก้ไขผลกระทบสิ่งแวดล้อม
และมาตรการติดตามตรวจสอบคุณภาพสิ่งแวดล้อม
โครงการ พุทธรักษา ห้วยหิน เฟส 3
(ระยะดำเนินการ)



ที่ตั้งโครงการ : ถนนแนบเคหาสน์ เทศบาลนครห้วยหิน ตำบลห้วยหิน
อำเภอห้วยหิน จังหวัดประจวบคีรีขันธ์

เจ้าของโครงการ : บริษัท พีเอสบี แลนด์ โครงการห้า จำกัด

ที่ตั้งสำนักงาน : เลขที่ 22/65 ถนนแนบเคหาสน์ เทศบาลนครห้วยหิน
ตำบลห้วยหิน อำเภอห้วยหิน จังหวัดประจวบคีรีขันธ์

ฉบับเดือน กรกฎาคม-ธันวาคม 2568



G.E.C.

บริษัท กรีน เอิร์ธ คอนซัลแตนท์ จำกัด
GREEN EARTH CONSULTANT Co.,Ltd.

67/8 หมู่บ้านพระปิ่น 3 ถนนกาญจนาภิเษก ตำบลบางแม่นาง อำเภอบางใหญ่
จังหวัดนนทบุรี 11140 โทร. 02-833-1891 ถึง 2 โทรสาร. 02-833-1893
E-mail : gecconsult99@gmail.com

หนังสือรับรองการจัดทำรายงานผลการปฏิบัติตามมาตรการป้องกันและแก้ไขผลกระทบสิ่งแวดล้อม
และมาตรการติดตามตรวจสอบคุณภาพสิ่งแวดล้อม

โครงการ พุทธรักษา หัวหิน เฟส 3

วันที่ 19 มกราคม 2569

หนังสือรับรองฉบับนี้ขอรับรองว่า บริษัท กรีน เอิร์ธ คอนซัลแตนท์ จำกัด เป็นผู้จัดทำรายงานผลการ
ปฏิบัติตามมาตรการป้องกันและแก้ไขผลกระทบสิ่งแวดล้อม และมาตรการติดตามตรวจสอบคุณภาพสิ่งแวดล้อม
โครงการ พุทธรักษา หัวหิน เฟส 3 ตั้งอยู่ที่ ถนนแนบเคหาสน์ เทศบาลนครหัวหิน ตำบลหัวหิน อำเภอหัวหิน
จังหวัดประจวบคีรีขันธ์ ของ บริษัท พีเอสบี แลนด์ โครงการท่า จำกัด ระยะดำเนินการ ฉบับเดือน

() มกราคม - มิถุนายน พ.ศ. 2568

(/) กรกฎาคม - ธันวาคม พ.ศ. 2568

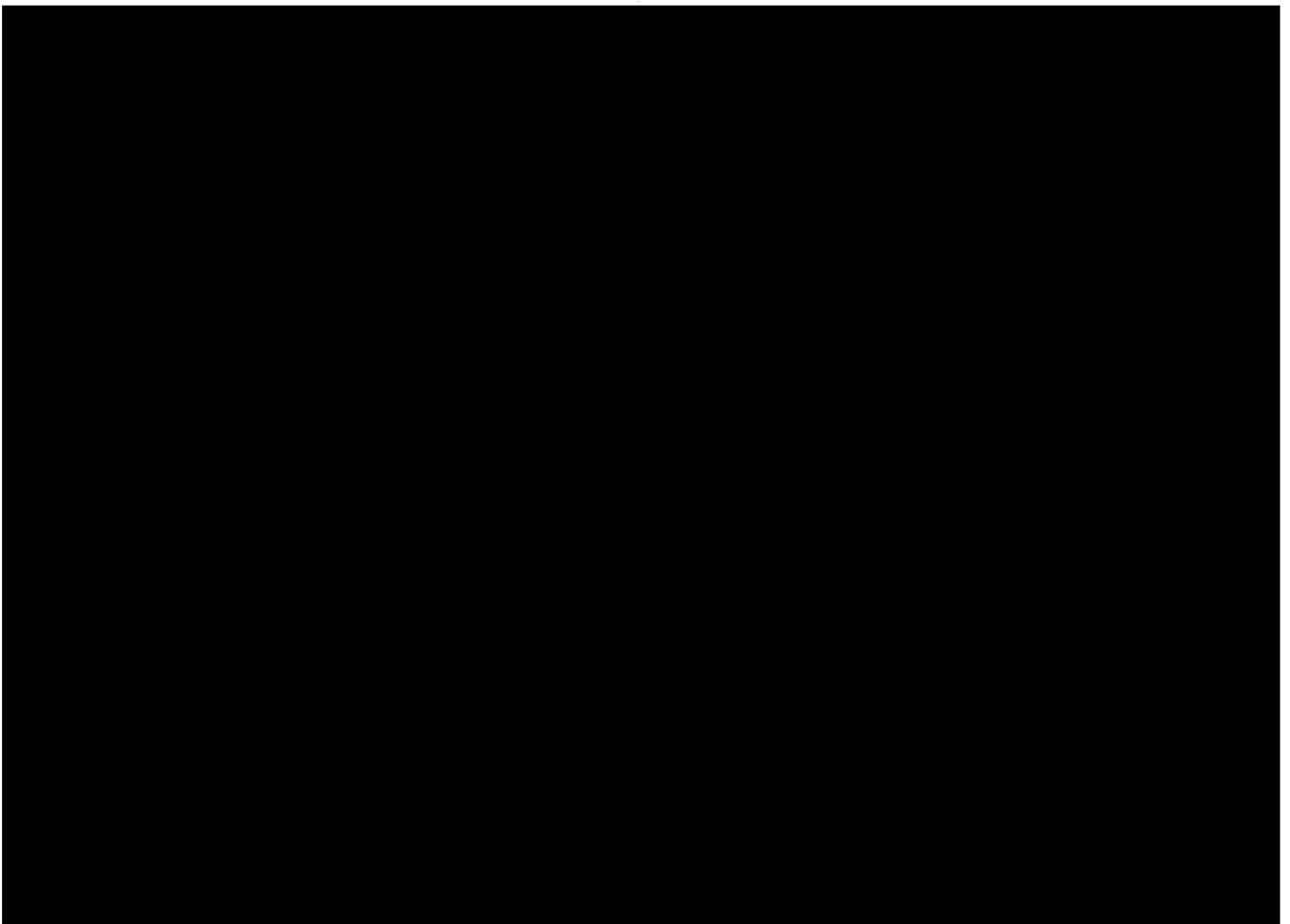
() อื่นๆ (ระบุ)

โดยมีคณะผู้จัดทำรายงานดังต่อไปนี้

ผู้จัดทำรายงาน

ลายมือชื่อ

ตำแหน่ง



**รายงานการปฏิบัติตามมาตรการป้องกันและแก้ไขผลกระทบสิ่งแวดล้อม
และมาตรการติดตามตรวจสอบคุณภาพสิ่งแวดล้อม**

โครงการ พุทธรักษา หัวหิน เฟส 3

1. ชื่อโครงการ : พุทธรักษา หัวหิน เฟส 3 (ระยะดำเนินการ)
2. สถานที่ตั้ง : ถนนแนบเคหาสน์ เทศบาลเมืองหัวหิน ตำบลหัวหิน อำเภอหัวหิน
จังหวัดประจวบคีรีขันธ์
3. ชื่อเจ้าของโครงการ : บริษัท พีเอสบี แลนด์ โครงการท่า จำกัด
4. สถานที่ติดต่อ : เลขที่ 22/65 ถนนแนบเคหาสน์ เทศบาลเมืองหัวหิน ตำบลหัวหิน อำเภอหัวหิน
จังหวัดประจวบคีรีขันธ์
5. จัดทำโดย : บริษัท กรีน เอิร์ธ คอนซัลแตนท์ จำกัด
6. โครงการผ่านการพิจารณาของคณะกรรมการผู้ชำนาญการเมื่อวันที่ 18 เดือน พฤษภาคม พ.ศ. 2550
7. โครงการได้นำเสนอรายงานผลการปฏิบัติครั้งสุดท้าย เมื่อวันที่ 19 เดือน มกราคม พ.ศ. 2569
8. รายละเอียดโครงการ

- ลักษณะ/ประเภทโครงการ

- 1) ลักษณะโครงการ เป็นโรงแรม
- 2) การใช้ประโยชน์ที่ดินของโครงการฯ : มีพื้นที่ดิน 2,171.20 ตารางเมตร พื้นที่ใช้สอยอาคารรวม เท่ากับ 1,296.61 ตารางเมตร จำนวนห้องพักทั้งสิ้น 14 ห้อง สูง 2 ชั้น จำนวน 3 อาคารโรงแรม ความสูงวัดจากระดับพื้นดินที่ก่อสร้างถึงระดับหลังคาของอาคารโรงแรม 7.20-8.62 เมตร(ความสูงของอาคารทั้งหมดในโครงการ(4 อาคาร) ทางทิศตะวันออกของถนนแนบเคหาสน์คือ 3.60-8.62 เมตร)มีน้ำใช้ในโครงการ 12.86 ลบ.ม./วัน น้ำเสีย 12.73 ลบ.ม./วัน ด้านการจัดการมูลฝอย จะรวบรวมมูลฝอยที่เกิดขึ้นทั้งหมดไปเก็บรวบรวมไว้บริเวณที่พักมูลฝอยรวมของโครงการ พุทธรักษา หัวหิน เฟส 1 ทางทิศตะวันตกของถนนแนบเคหาสน์ สำหรับจุดพักมูลฝอยของโครงการทางทิศตะวันออกของถนนแนบเคหาสน์จะอยู่ด้านหลังของห้องน้ำของห้องเครื่อง(M&E Building) มีจำนวนที่ที่จอดรถยนต์ จำนวน 9 คัน พร้อมกันได้ติดตั้งอุปกรณ์ป้องกันอัคคีภัยโดยรอบโครงการ และจัดให้มีพื้นที่สีเขียว และระบบสาธารณูปโภคต่างๆ

- ขนาดพื้นที่โครงการ/ระยะทาง

มีพื้นที่ดิน 2,171.20 ตารางเมตร พื้นที่ใช้สอยอาคารรวม เท่ากับ 1,296.61 ตารางเมตร จำนวนห้องพักทั้งสิ้น 14 ห้อง สูง 2 ชั้น จำนวน 3 อาคารโรงแรม ความสูงวัดจากระดับพื้นดินที่ก่อสร้างถึงระดับหลังคาของอาคารโรงแรม 7.20-8.62 เมตร(ความสูงของอาคารทั้งหมดในโครงการ(4 อาคาร) ทางทิศตะวันออกของถนนแนบเคหาสน์คือ 3.60-8.62 เมตร)

การเดินทางเข้าสู่พื้นที่โครงการโดยใช้รถยนต์ รายละเอียดมีดังนี้

การเดินทางมายังอำเภอหัวหินนั้น สามารถเดินทางได้ทั้งทางบกโดยใช้รถยนต์ส่วนตัว รถโดยสารประจำทาง และรถไฟ เข้าสู่พื้นที่โครงการได้ทั้งจากการใช้บริการรถโดยสารหรือรถเช่า นอกจากนี้ยังสามารถ

ใช้การโดยสารทางเครื่องบินมายังหัวหินได้โดยตรงแล้วจึงต่อรถเข้าสู่พื้นที่โครงการ โดยมีรายละเอียดในการคมนาคมเข้าสู่โครงการ

- การใช้ประโยชน์ที่ดินโดยรอบโครงการ

ที่ดินโดยรอบโครงการนั้นอยู่ริมถนนแนบเคหาสน์ มีรายละเอียด ดังนี้

ทิศเหนือ	ติดกับ	อาคารพักอาศัย 1-4 ชั้น (โรงแรม)
ทิศใต้	ติดกับ	ถนนซอยแนบเคหาสน์ 1 ถัดไปบ้านพักอาศัย
ทิศตะวันออก	ติดกับ	พื้นที่เช่า อาคารพักอาศัย 1 ชั้น ถัดไปทะเล
ทิศตะวันตก	ติดกับ	ถนนแนบเคหาสน์ ถัดไป พุทธรักษา หัวหิน เฟส 1 และบ้านพักอาศัยของประชาชน สูง 1-2 ชั้น

- กิจกรรมโครงการ (โดยสรุป)

1) การบำบัดน้ำเสีย

ปริมาณน้ำเสีย 10.80 ลูกบาศก์เมตร/วัน (ร้อยละ 90 ของปริมาณน้ำใช้ในโครงการ 12.00 ลูกบาศก์เมตร) ไม่รวมน้ำรดน้ำต้นไม้ เป็นถังเกรอะ ขนาด 2.76 ลูกบาศก์เมตร ถังเติมอากาศขนาด 6.094 ลูกบาศก์เมตร ถังตกตะกอน 1.40 ลูกบาศก์เมตร

2) การระบายน้ำฝนภายนอกและระบบป้องกันน้ำท่วม

ระบบระบายน้ำของโครงการจะแยกกระบบระบายน้ำฝนและระบบระบายน้ำทิ้งที่ได้รับการบำบัดแล้วออกจากกัน น้ำทิ้งที่ผ่านการบำบัดจากระบบบำบัดน้ำเสียทั้งหมด 10.80 ลูกบาศก์เมตร/วัน จะถูกระบายผ่านสู่ท่อระบายน้ำริมถนนสาธารณะ ดังแสดงผังระบบระบายน้ำเสียและตำแหน่งที่ติดตั้งถังบำบัดน้ำเสีย

พื้นที่โครงการอยู่ในเขตเทศบาลเมืองหัวหิน และอยู่ในเขตการให้บริการในการบำบัดน้ำเสีย อย่างไรก็ตาม โครงการจัดให้มีระบบบำบัดน้ำเสียสำหรับอาคารภายในโครงการ สามารถบำบัดน้ำเสียให้มีค่าความสกปรกในรูปบีโอดีไม่เกิน 20 มิลลิกรัม/ลิตร ก่อนระบายลงท่อระบายน้ำสาธารณะ ได้ใช้บริการระบบบำบัดน้ำเสียรวม และเสียค่าธรรมเนียมรายเดือน

การระบายน้ำฝนออกจากพื้นที่โครงการ ทางทิศตะวันออกของถนนแนบเคหาสน์ จะติดตั้งปั๊มน้ำแบบจุ่มภายในพื้นที่อาคารโครงการ ชั้นล่าง จำนวน 2 ตัวที่ทำงาน (ปั๊มน้ำสำรอง 1 เครื่อง) มีอัตราการสูบน้ำ 0.02 ลูกบาศก์เมตร/วินาที เพื่อสูบน้ำออกจากบ่อหน่วงน้ำในอัตราไม่เกินอัตราการระบายน้ำก่อนมีโครงการ (0.039 ลูกบาศก์เมตร/วินาที) จึงสามารถชะลอการไหลของน้ำฝนไว้ภายในโครงการก่อนระบายลงสู่ท่อระบายน้ำสาธารณะริมถนน ทำให้น้ำฝนที่ตกลงภายในพื้นที่โครงการส่งผลกระทบต่อท่อระบายน้ำสาธารณะนอกพื้นที่โครงการในระดับต่ำ

3) การจัดการมูลฝอย/กากของเสีย

ปริมาณมูลฝอย 0.171 ลูกบาศก์เมตร/วัน แยกเป็น มูลฝอยเปียก 0.11 ลูกบาศก์เมตร/วัน มูลฝอยรีไซเคิล 0.05 ลูกบาศก์เมตร/วัน มูลฝอยอันตราย 0.0055 ลูกบาศก์เมตร/วัน และมูลฝอยทั่วไป 0.0055 ลูกบาศก์เมตร/วัน จัดให้ห้องพักมูลฝอยรวม ขนาดความจุ 6.23 ลูกบาศก์เมตร จำนวน 1 แห่ง ความจุของห้องพักขยะมูลฝอยได้นานกว่า 3 วัน (รวมกับฝังพทุธรักษา เฟส 1)

4) การป้องกันและการอพยพผู้คนกรณีเกิดอัคคีภัย

ระบบป้องกันอัคคีภัยของโครงการได้แก่ กริ่งสัญญาณเตือน, ถังดับเพลิงมือถือ, ไฟฟ้าฉุกเฉิน, ตู้สายนํ้าดับเพลิง และกล้องวงจรปิด รายละเอียดระบบป้องกันอัคคีภัยแสดงดังนี้

- (1) กริ่งสัญญาณเตือน จำนวน 12 อัน
- (2) ถังดับเพลิงมือถือ จำนวน 9 อัน
- (3) ไฟฟ้าฉุกเฉิน จำนวน 1 อัน
- (4) ตู้สายนํ้าดับเพลิง จำนวน 2 อัน
- (5) กล้องวงจรปิด CCTV จำนวน 3 อัน

- พื้นที่อพยพหนีไฟ 70.95 ตารางเมตร รองรับจำนวนคนในสัดส่วน 1.17 ตารางเมตรต่อคน

การอพยพผู้คนกรณีเกิดอัคคีภัย

จำนวนคนในพื้นที่โครงการ เท่ากับ 48 คน (จำนวน 14 ห้อง แยกเป็นผู้พักแรม 28 คน พนักงาน 20 คน) จัดให้มีพื้นที่อพยพหนีไฟ จำนวน 1 จุด บริเวณจุดจอดรถด้านหน้าโครงการทางทิศตะวันออกของถนนแนบเคหาสน์(ทางด้านชายฝั่งทะเล) พื้นที่ 18 ตารางเมตร สามารถรองรับคนได้ 72 คน ซึ่งพื้นที่ดังกล่าวคิดเป็นสัดส่วนพื้นที่รวมคนต่อจำนวนผู้ใช้อาคารทั้งหมดในโครงการ เท่ากับ 0.375 ตารางเมตร/คน จึงมีขนาดพื้นที่จุดรวมพลเพียงพอ ตามเกณฑ์สำนักงานนโยบายและแผนทรัพยากรธรรมชาติและสิ่งแวดล้อม(0.25 ตร.ม./คน)